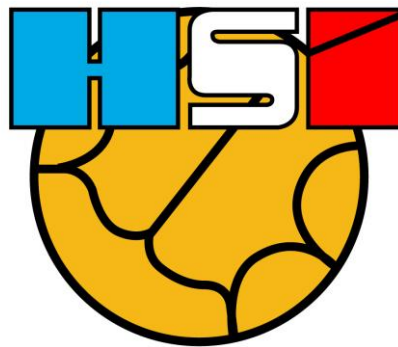




# ***HANDBÓK LEIKJA TÍMABILIÐ 2016-2017***





## Efnisyfirlit

<b>Efnisyfirlit</b>	<b>2</b>
<b>Meistaraflokkur karla og kvenna</b>	<b>6</b>
Ábyrgðarmaður leikja / Event manager	6
Tímarammi stjórnanda í vikunni fyrir leik	6
3 dögum fyrir leik:	6
2 dögum fyrir leik:	6
Daginn fyrir leik:	7
Á leikdag:	7
Tæknifundur og leikskýrsla	8
Innganga liða	8
Eftir leik	9
Almennt.	9
Í leikhlé.	9
Á meðan á leik stendur.	10
Eftir leik.	10
Auglýsingar	10
Þulur	11
Sjónvarp.	12
Blaðamenn	12
Nettengingar	13
Almennt	13
Kynning á leikjum	13
Lyfjaeftirlit	13
<b>2.- 4. Flokkur</b>	<b>14</b>
Framkvæmd leiksins	14
Almennt.	14
Fyrir leik.	14
Í leikhlé.	14
Á meðan á leik stendur.	15
Eftir leik.	15
<b>5.- 8. flokkur</b>	<b>16</b>



<b>Verklagsreglur um framkvæmd móta 5.-8. flokks</b>	<b>16</b>
<b>Þáttöku tilkynningar</b>	Error! Bookmark not defined.
<b>Niðurröðun</b>	Error! Bookmark not defined.
<b>Mótagjöld</b>	Error! Bookmark not defined.
<b>Úrslit</b>	Error! Bookmark not defined.
<b>Samantekt umsagna</b>	Error! Bookmark not defined.
<b>Leikreglur 5.flokks</b>	Error! Bookmark not defined.
<b>Leikreglur 6.flokks</b>	Error! Bookmark not defined.

## Inngangur

Mótanefnd HSÍ gefur út árlega leiðbeiningarit um uppsetningu leikja í meistaraflokki, móta yngri flokka og leiðbeiningar um hvernig standa skuli að framkvæmd leikja eldri flokka.

Öllum þeim sem koma að framkvæmd leikja, hvort sem það eru leikir yngri flokka eða eldri flokka er bent á að kynna sér rækilega reglugerðir HSÍ um handknattleiksmót, Íslandsmót og bikarkeppni, svo og leikreglur sem gefnar eru út af IHF í þýðingu HSÍ.

Þar sem leiðbeiningar þessar stangast á við ofangreindar reglugerðir og leikreglur víkja leiðbeiningarnar.

Mótanefnd óskar eftir því að aðilar komi ábendingum til starfsmanns nefndarinnar verði þeir varir við skekkjur eða ósamræmi í leiðbeiningunum.

Mótanefnd vonar að leiðbeiningar þessar verði öllum þeim sem koma að framkvæmd leikja, svo og öllum þeim sem áhuga hafa á þeim málum, til glöggvunar og hjálpar við störf sín.



## Skrifstofa HSÍ

Skrifstofa HSÍ er opin alla virka daga frá 9-16.

Sími: 514-4200

Fax: 514-4201

Neyðarnúmer móta- og dómaranefndar utan opnunartíma skrifstofu er 825 6000.

Heimasíðan er [www.hsi.is](http://www.hsi.is). Þar má finna allar upplýsingar um deildirnar, leiki, úrslit og fleira.

Tölvupóstur [hsi@hsi.is](mailto:hsi@hsi.is).

## Meistaraflokkur karla og kvenna

### Ábyrgðarmaður leikja / Event manager

Ábyrgðarmaður skal vera á öllum leikjum og hlutverk hans er að sjá til þess að umgjörð leikja sé í öllu eftir þeim reglum sem HSÍ setur upp fyrir leiktíðina. Hann er ábyrgur fyrir því að á leikdegi sé allt sem þarf til staðar og að leikurinn geti farið hnökralaust af stað. Hann gefur sig fram við dómara og eftirlitsmenn þegar þeir mæta til leiks.

### Tímarammi stjórnanda í vikunni fyrir leik

Nokkur atriði þurfa að vera klár með fyrirvara:

- Viðtal við þjálfara/fyrirliða/leikmann um leikinn þarf að vera tilbúið til birtingar ekki seinna en 3 dögum fyrir leik
- Skilti sem á að hengja upp um bæinn þurfa að vera tilbúin tímalega þannig að hægt sé að hengja þau upp á réttum tíma.

### 3 dögum fyrir leik:

1. Leikurinn auglýstur með auglýsingaplakötum, skiltum á umferðaeypjum, dreifimiðum, heimsóknum í skóla, á heimasíðum og póstlistum félaga.
2. Birta viðtal við þjálfara/fyrirliða/leikmenn um leikinn á heimasíðu og senda á póstlista. Ef leikskrár eru gefnar út skal birta viðtalið líka þar.

### 2 dögum fyrir leik:

1. Starfsmannalisti skal vera tilbúinn. Heimalið skal útvega alla starfsmenn á leiki og eru þeir eftirfarandi:
  - a. Ábyrgðarmaður leikja
  - b. Kynnir.
  - c. Tónlistarstjórnandi (getur verið sami aðili og kynnir leikinn)
  - d. Tímavörður.
  - e. Ritari.
  - f. Tveir til að þurrka af gólfi
  - g. 4-8 öryggisverðir í merktum bolum (fer eftir áætluðum fjölda áhorfenda).
  - h. Fjölmíðlafulltrúi (getur verið stjórnandi)
  - i. 8 leikmenn yngri flokka heimaliðs til að bera inn inn 2 fána (fána OLÍS Deildarinnar og fána HSÍ)

Starfsfólk íþróttahúss getur ekki verið á starfsmannalista þegar það er á vakt.

2. Uppröðun auglýsinga í og við íþróttahús skal vera klár og öll skilti komin í hús.
3. Athuga hvort aðstaða blaðamanna er í lagi, t.d. hvort nettengingar virka og rafmagnsinnstungur tengdar. Nauðsynlegt er að athuga þetta 2 dögum fyrir hvern leik þannig að ef bilanir koma upp gefst heill dagur í viðgerðir. Þægilegast er að hafa þráðlausar tengingar sem geta tekið við nokkrum notendum. **Ekki skal gera ráð fyrir að hlutirnir séu í lagi, það verður að prófa þá sjálfur.** Ef margir hafa aðgang að tækjunum (t.d. þjálfarar ýmissa íþróttagreina, íþróttakennarar o.fl.) má gera ráð fyrir að einhverjar bilanir verði yfir veturinn.
4. Prófa hljóðkerfi, bæði tengingar fyrir tónlist (geislaspilara eða tengingu við tölvu) og hljóðnema. **Ekki skal gera ráð fyrir að hlutirnir séu í lagi, það verður að prófa þá.** Ef margir hafa aðgang að tækjunum (t.d. þjálfarar ýmissa íþróttagreina, íþróttakennarar o.fl.) má gera ráð fyrir að einhverjar bilanir verði yfir veturinn.
5. Skemmtiatriði í hálfleik tilbúin.
6. Panta veitingar (VIP, blaðamenn o. fl.)
7. Athuga hvort öll eyðublöð séu til, leikskýrslur, ritarablöð, tölfræðiblöð.

### Daginn fyrir leik:

1. Athuga hvort tónlist sé tilbúin. Fyrir leik þarf minnst 45 mínútur af tónlist og í hálfleik minnst 15 mínútur af tónlist. Auk þess þurfa að vera tilbúin stef í leik þegar hlé er gert á leiknum (t.d. vegna leikhlés, meiðsla eða annarra hluta)
2. Fara yfir viðtalssvæði fyrir sjónvarp. Það á að vera á stað þar sem áhorfendur komast ekki að til að trufla viðtalið og á að vera næganlega rúmt til að 2 sjónvarpsstöðvar geti tekið viðtal í einu. Skilti með lógóum samstarfsaðila félagsins og samstarfsaðila deildarinnar er í bakgrunni á viðtalssvæði.

### Á leikdag:

1. Fara yfir VIP herbergi og VIP hluta stúku
2. Sjá til þess að aðgengi liða að íþróttahúsi sé greið og að lið hafi aðgang að klfum minnst 70 mínútum fyrir leik. Klefar skulu merktir nafni liðs og aðalstuðningsaðila deildarinnar.
3. 60 mínútum fyrir leik skulu allar auglýsingar vera uppsettar.
4. Þulur/tónlistarstjóri skal hafa aðgang að sínu svæði minnst 60 mínútum fyrir leik. Það svæði þarf að hafa sýn yfir allan völlinn og aðgang að hljóðkerfi.
5. Ritara- og tímavarðaborð skal vera 3m x 70 cm og ekki nær leikvelli en 50 cm.
6. 14 stólar skulu vera fyrir hvort lið (4 starfsmenn og 7 skiptimenn) og skal þeim raðað upp þannig að þeir byrji ekki nær en 3,5m frá miðlínu vallar
7. 45 mínútum fyrir leik skal völlurinn vera tilbúin fyrir upphitun fyrir bæði lið.
8. 45 mínútum fyrir leik skulu keppnisboltar (Select) vera tilbúin á ritaraborði
9. 45 mínútum fyrir leik skal tónlistarstjóri byrja að spila tónlist.
10. 45 mínútum fyrir leik skal aðstaða fyrir blaðamenn vera tilbúin með stól, borð, nettengingu, rafmagnstengingu og veitingum fyrir hvern blaðamann.
11. 45 mínútum fyrir leik skal aðstaða fyrir sjónvarp vera tilbúin. Hún skal vera gengt áhorfendum en séu áhorfendur beggja vegna vallar skulu myndavélar vera gengt áhorfendum heimaliðs.

## Tæknifundur og leikskýrsla

Eftirlitsmaður/dómarar, ábyrgðarmaður og fulltrúar beggja liða skulu hittast tímanlega (u.þ.b. 60 mínútur) fyrir leik þar sem er farið er yfir lit búninga (leikmanna, starfsmanna liða og aukamarkmannstreyjur), inngöngu liða, tímasetningar, leikskýrslu, öryggismál.

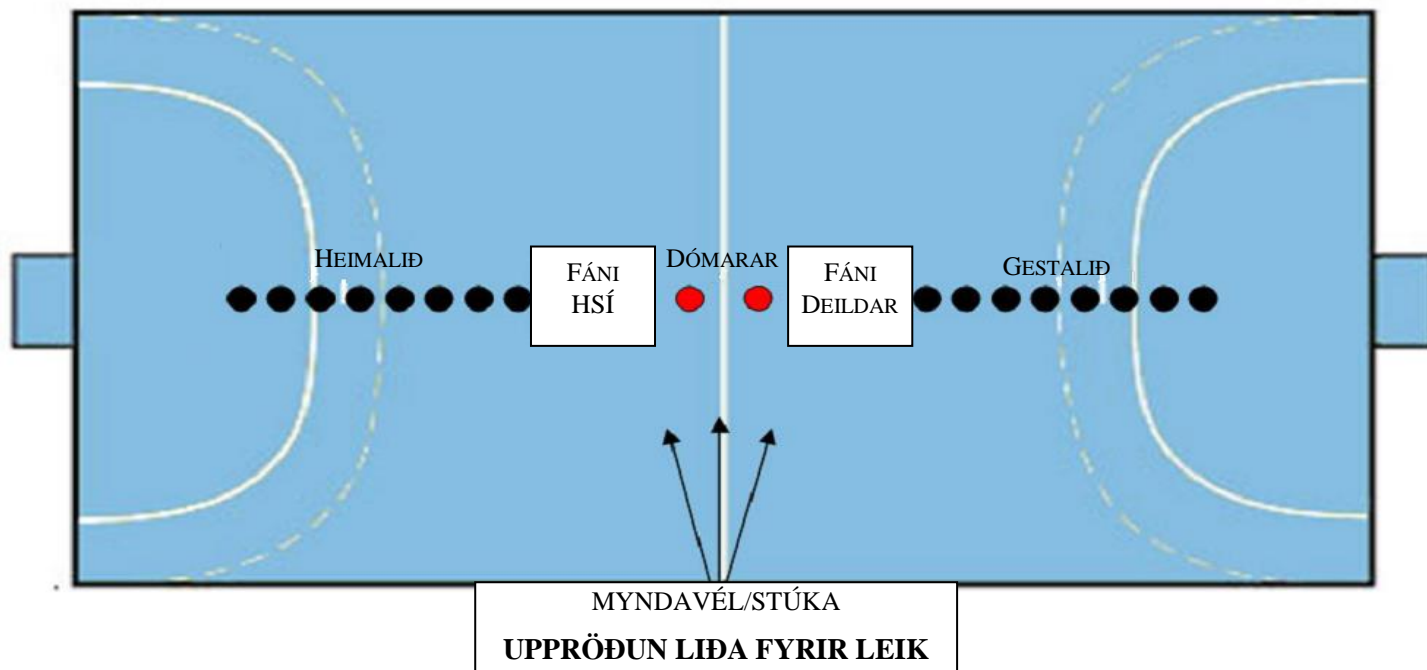
Á þeim fundi skal leikskýrsla vera tilbúin til yfirferðar. Ekki er heimilt að breyta leikskýrslu eftir að leikur hefst né að bæta inná hana leikmönnum.

## Innganga liða

Þessari athöfn skal ábyrgðarmaður stýra og gera liðsstjórum grein fyrir inngönguleiðum.

- 10 mínútum fyrir leik líkur upphitun og lið halda til búningsklefa.
- 7 mínútum fyrir leik stilla lið sér upp. Fyrstir í röðinni eru fáni deildarinnar og HSÍ. Næstir koma dómarar og loks liðin hlið við hlið, fyrirliðar fremst, þá markmenn og loks aðrir leikmenn í númeraröð. Þeir sem koma með fánana inn eru ungir leikmenn heimaliðs, 4 á hvern fána.
- 5 mínútum fyrir leik er gengið inn. Allir aðilar raða sér upp á miðjan völlinn og snúa að myndavélum/stúku (sjá teikningu).
- 4 mínútum fyrir leik hefst kynning á dómurum, leikmönnum útiliðs og heimaliðs í þessari röð.
- 1 mínúta fyrir leik takast allir leikmenn í hendur og um leið er lesin fair play texti á íslensku.
- 30 sekúndum fyrir leik: kastað upp á hvort lið hefur leik.





### Eftir leik

- Þegar leik er lokið raða liðin sér upp og takast liðin í hendur.
- Strax eftir leik eiga fjölmiðlar að fá óheftan aðgang að leikmönnum og starfsfólki liða. Þó hafa fjölmiðlar ekki aðgang að búningsklefum liðanna. Sjónvarpsviðtöl skulu fara fram á sérstöku viðtalsvæði fyrir framan skilti með lógóum samstarfsaðila félagsins og samstarfsaðila deildarinnar og hvergi annarsstaðar. Aðrir fjölmiðlar mega taka sín viðtöl annarsstaðar.
- Stjórnandi þarf að hafa samband við tímaverði, taka hjá þeim útfylltar skýrslur og ritarablöð og koma þeim til HSÍ ásamt fjölmiðla innan við klukkustund eftir að leik lýkur.
- Koma þarf úrslitum á heimasíðu heimaliðs ásamt stuttri samantakt um leikinn.

### Almennt.

Frá þeim tíma, sem keppislið, starfsmenn þeirra og dómara koma í hús og þar til þeir yfirgefa það, skulu starfsmenn gæta öryggis þeirra og að þeir verði ekki fyrir ónæði af utanaðkomandi. Sérstaklega skal gæta þess að enginn utanaðkomandi fái aðgang að búningsherbergjum leikmanna og dómara allan tímann, sem þeir eru á staðnum. Aðkoma fyrir sjúkrabíl skal alltaf vera greið að keppnisstað og sjúkrabörur til taks hjá húsverði.

### Í leikhlé.

Leikmenn, starfsmenn liða og dómara skulu hafa greiðan aðgang að búningsherbergjum strax þegar flautað hefur verið til loka fyrri hálfleiks.

8 mín eftir að flautað hefur verið til loka fyrri hálfleiks skulu leikmenn, starfsmenn og dómarar ganga til leiks að nýju.

10 mín eftir að flautað var til loka fyrri hálfleiks skulu dómarar flauta upphaf seinni hálfleiks.

Heimilt er á tæknifundi að lengja leikhlé í 15 mín séu fyrir því sérstakar ástæður.

### **Á meðan á leik stendur.**

Starfsmenn á keppnisstað skulu vera sérstaklega auðgreindir þannig að allir geti séð að um starfsmann er að ræða. Það er á ábyrgð heimaliðsins að öryggi dómara, leikmanna og áhorfenda sé tryggt.

Bönnuð er öll notkun gaslúðra á leikjum. Jafnframt er öll notkun á trommum, lúðrum eða öðrum hlutum sem framkalla hávaða bönnuð fyrir aftan ritara- tímavarðarborð og skiptisvæði liðanna. Notkun hljóðkerfa er heimil sé velsæmis gætt við notkun þeirra og þau trufli ekki sjálfan leikinn. Með öllu er óheimilt að nota hljóðkerfi til þess að hvetja lið eða koma með athugasemdir um frammistöðu dómara eða leikmanna.

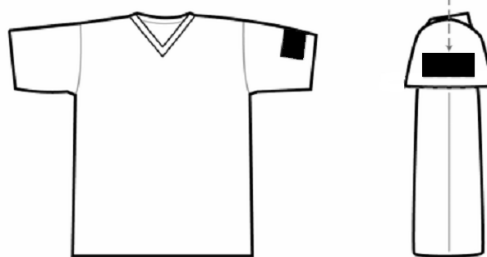
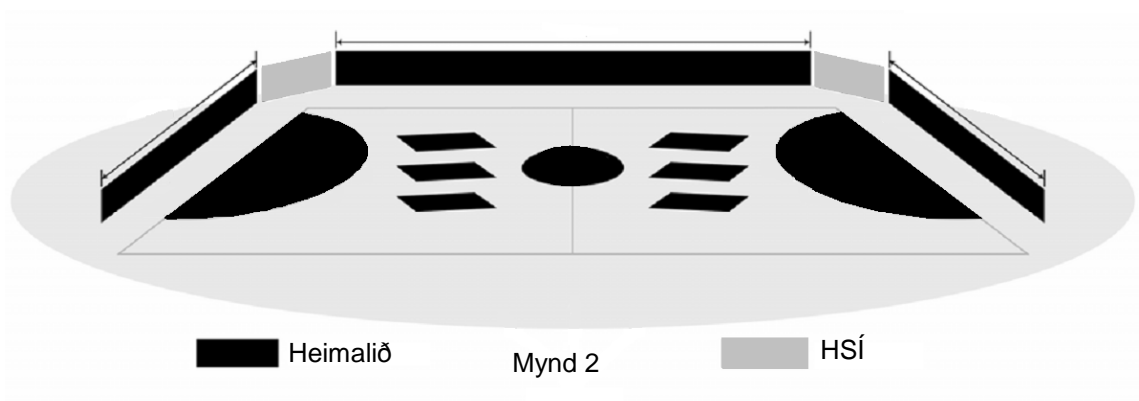
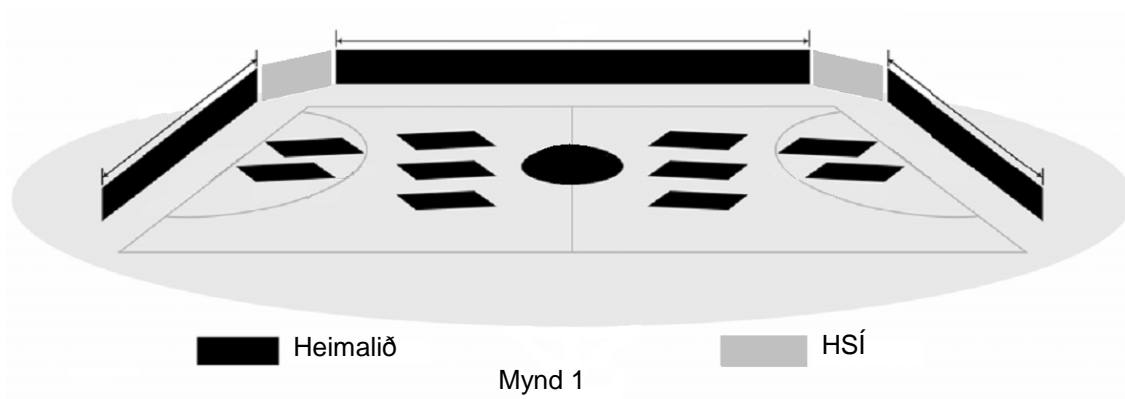
### **Eftir leik.**

Leikmenn, starfsmenn liða og dómarar skulu að hafa greiðan aðgang að búningsherbergjum strax þegar flautað hefur verið til loka leiks. Tímavörður og ritari skulu afhenda dómurum útfyllta leikskýrslu til undirritunar ekki síðar en 10 mín eftir að leik lýkur. Framkvæmdaraðili skal strax að leik loknum, eftir að dómarar hafa undirritað leikskýrslu, senda leikskýrsluna rafrænt á fjölmiðla og á HSÍ.

Starfsmenn skulu gæta þess að leikmenn, starfsmenn liða og dómarar fái frið til að fara í sturtu og klæðast strax að leik loknum og ónæði verði ekki umfram það sem viðkomandi óska.

### **Auglýsingar**

1. Tvö auglýsingaskilti 1 x 2 metrar með merki samstarfsaðila deildarinnar skal staðsett í vinstra og hægra horni á leikvangi.
2. Annað auglýsingapláss er í höndum heimaliðs. Allar auglýsingar skulu vera á bilinu 80-100 cm háar.
3. Hámark 11 gólfauglýsingar eru leyfðar á leikjum í deildinni. Skal þeim raðað upp eins í öllum húsum. (sjá mynd 1). Leyfilegt er að fylla vítateiga með auglýsingu en þá skal farið eftir mynd 2, þ.e. í þeim tilfellum verða aðeins 9 auglýsingar leyfðar.
4. Leika skal með opinberan bolta deildarinnar, sem HSÍ útvegar.



5. Auglýsing frá samstarfsaðila deildarinnar skal vera á vinstri ermi á búningi leikmannsins. (sjá mynd 3)

### **Þulur**

- Þulur byrjar að leika tónlist 45 mín fyrir leik.
- Þulurinn þarf að vera vanur og starfi sínu vaxinn.
- Þulurinn þarf að vera vel að sér varðandi lið mótherja

- Þulurinn þarf að vera vel að sér varðandi stöðuna í deildinni. Markahæstu leikmenn, flest varinn skot o.s.v.fr.
- Þulurinn þarf að vera vel að sér varðandi inngöngu liða og kynningu á leikmönnum og dómurum og ber hann ábyrgð á tímasetningum sé framfylgt í samráði við dómara leiksins og ábyrgðamann.
- Þulurinn skal kalla deildina sínu rétta nafni og bjóða leikmenn, dómara og áhorfendur velkomna á leikinn í nafni heimaliðs og Handknattleikssambands Íslands.
- Þegar kynning á leikmönnum hefur farið fram og lið eru að heilsast skal þulur lesa upp eftirfarandi texta:

**“Til að tryggja heiðarlegan leik gagnvart öllum þátttakendum leiksins, leikmönnum, dómurum og starfsmönnum og með handboltaíþróttina í huga viljum við biðja ykkur áhorfendur góðir að styðja ykkar lið með háttvísi í huga og sýna jákvætt hugarfar gangvart öllum þátttakendum sem og öðrum áhorfendum. Takk fyrir.”**

- Þulurinn skal ávallt sýna aðkomuliði og áhorfendum þeirra íþróttamanslega hegðun og kurteisi.
- Þulurinn skal ávallt í lok leiks þakka áhorfendum og leikmönnum fyrir komuna og minnst á næstu leiki deildarinnar.

### **Sjónvarp.**

- Aðstaða fyrir sjónvarpsvélar skal vera gegnt áhorfendasvæði verði því viðkomið. Séu áhorfendasvæði báðum megin skal leitast við að hafa sjónvarp gegnt áhorfendum heimaliðs.
- Viðtalssvæði þar sem að sjónvarpsviðtöl fara fram. Bannað er að taka viðtöl annars staðar í húsinu. Þarf að brýna fyrir leikmönnum og þjálfurum hvar þeir eiga að láta taka viðtöl.
- Skilti með lógóum samstarfsaðila félagsins og samstarfsaðila deildarinnar er í bakgrunni á viðtalssvæði.

### **Blaðamenn**

- Aðstaða fyrir blaðamenn skal vera á góðum stað með borð, stól, nettengingu og veitingum.
- Sjá skal um að blaðafulltrúi frá heimaliði fari yfir og kanni hvort allar aðstæður fyrir blaðamenn séu í lagi 45 mín fyrir leik.
- Blaðafulltrúi heimaliðs sér um að afrit leikskýrslu séu komin í blaðamannastúku 15 mín fyrir leik.

- Sjá þarf um að næg rafmagnstengi séu til staðar í blaðamannastúku.
- Ábyrgðarmaður leiksins stjórnar því hvar ljósmyndarar eru staðsettir.

### Nettengingar

- Nauðsynlegt er að nægjanlega margar nettengingar séu til staðar í hverju íþróttahúsi. Best er ef þráðlaust net er til staðar þannig að aðgangur að því sé ekki háður fjölda blaðamanna.
- Nettenging fyrir blaðamenn þarf að vera læst fyrir almenning.

### Almennt

- Miðaverð
- Áhorfendur hafi möguleika á að kaupa sér veitingar meðan á leik stendur.
- Eingöngu 1 bassatromma er leyfð frá hvoru liði.

### Kynning á leikjum

Premur dögum fyrir heimaleik skal leikurinn auglýstur með auglýsingaplakötum, skiltum á umferðaejum, dreifimiðum, heimsóknum í skóla, á heimasíðum og póstlistum félaga.

- Plaköt verða að vera samþykkt af skrifstofu HSÍ áður en þau eru birt.
- Viðburðir sem auka kynningu fyrir deildina og virkja markhópinn. (vinna með samstarfsaðilum félagsins leikir í hálfleik)
- Finna upp nýjungar á leikjum sem skapa aukinn áhuga á að koma á leikina.
- Virkar heimasíður félaga fyrir og eftir leiki.
- Kynna leikina á Facebook, Twitter og Instagram
- Setja stöðu á Twitter á 10 mínútna fresti
- Nota skal #olisdeildin
- Setja stemningsmyndir á Instagram

### Lyfjaeftirlit

- Heimaliði er skylt að hafa tilbúna aðstöðu þar sem lyfjaeftirlit getur farið fram án truflana

## 2.- 4. flokkur

### Framkvæmd leiksins

Heimalið ber ábyrgð á allri framkvæmd leiks.

- Í 3. og 4. flokki sér heimalið um að útvega dómara með B-stigs réttindi á leikinn.
- Heimalið sér um að starfsmenn leiks séu mættir að minnsta kosti 30 mín fyrir leik. (Starfsmenn leiks eru umsjónarmaður, tímavörður og ritari, auk dómara í 3./4.fl.).
- Heimalið sér um að bekkir séu dregnir út fyrir áhorfendur.
- Heimalið sér um að línur vallarins séu heilar og skýrar, skiptisvæði sé greinilega merkt og að net marka séu heil.
- Í 2. og 3. flokki skal leiktími vera 2\*30 mínútur og hálfleikur 10 mínútur.  
Í 4. flokki skal leiktími vera 2\*25 mínútur og hálfleikur 7 mínútur.
- Heimilt er að taka leikhlé.

### Almennt.

Frá þeim tíma, sem keppnislið, starfsmenn þeirra og dómara koma í hús og þar til þeir yfirgefa það, skulu starfsmenn gæta öryggis þeirra og að þeir verði ekki fyrir ónæði af utanaðkomandi. Sérstaklega skal gæta þess að enginn utanaðkomandi fái aðgang að búningsherbergjum leikmanna og dómara allan tímann, sem þeir eru á staðnum. Aðkoma fyrir sjúkrabíl skal alltaf vera greið að keppnisstað og sjúkrabörur til taks hjá húsverði.

### Fyrir leik.

- 1 klst. fyrir leik skulu leikmenn, starfsmenn liða og dómara að fá aðgang að búningsherbergjum.
- 40 mín fyrir leik skulu leikmenn að fá aðgang að upphitunarsvæði og 10 mín fyrir leik að keppnisvelli (eða æfingarvelli) til upphitunar.
- 10 mín fyrir leik skulu dómara fá afhenta tvo keppnisbolta og vera kynntir fyrir tímaverði og leikritara.
- 10 mín fyrir leik skal leikskýrsla vera tilbúin og afhendast dómurum.
- 5 mín fyrir leik skulu liðin fara til búningsherbergja.
- 2 mín fyrir leik skulu liðin hlaupa inn á leikvöllinn (fer eftir aðstæðum á hverjum stað með hvaða hætti hlaupið er inn).
- 1 mín fyrir leik skulu dómara varpa hlutkesti að viðstöddum fulltrúum hvors liðs.

### Í leikhlé.

Leikmenn, starfsmenn liða og dómara skulu hafa greiðan aðgang að búningsherbergjum strax þegar flautað hefur verið til loka fyrri hálfleiks.

8 mín (5 mín í 4.fl) eftir að flautað hefur verið til loka fyrri hálfleiks skulu leikmenn, starfsmenn og dómara ganga til leiks að nýju.

10 mín (7 mín í 4.fl.) eftir að flautað var til loka fyrri hálfleiks skulu dómara flauta upphaf seinni hálfleiks.

### **Á meðan á leik stendur.**

Starfsmenn á keppnisstað skulu vera sérstaklega auðgreindir þannig að allir geti séð að um starfsmann er að ræða. Það er á ábyrgð heimaliðsins að öryggi dómara, leikmanna og áhorfenda sé tryggt.

**Bönnuð** er öll notkun gaslúðra á leikjum. Jafnframt er öll notkun á trommum, lúðrum eða öðrum hlutum sem framkalla hávaða bönnuð fyrir aftan ritara- tímavarðarborð og skiptisvæði liðanna. Notkun hljóðkerfa er heimil sé velsæmis gætt við notkun þeirra og þau trúfli ekki sjálfan leikinn. Með öllu er óheimilt að nota hljóðkerfi til þess að hvetja lið eða koma með athugasemdir um frammistöðu dómara eða leikmanna.

### **Eftir leik.**

Leikmenn, starfsmenn liða og dómara skulu að hafa greiðan aðgang að búningsherbergjum strax þegar flautað hefur verið til loka leiks. Tímavörður og ritari skulu afhenda dómurum útfyllta leikskýrslu til undirritunar ekki síðar en 10 mín eftir að leik lýkur. Framkvæmdaraðili skal strax að leik loknum, eftir að dómara hafa undirritað leikskýrslu, senda leikskýrsluna rafrænt til HSÍ.

Starfsmenn skulu gæta þess að leikmenn, starfsmenn liða og dómara fái frið til að fara í sturtu og klæðast strax að leik loknum og ónæði verði ekki umfram það sem viðkomandi óska.

## 5.- 8. flokkur

### Verklagsreglur um framkvæmd móta 5.-8. flokks

#### Þáttökutilkynningar

- Skulu sendar út 3 vikum fyrir mót
- Senda skal út amk 1 ítrekun

#### Niðurröðun

- Niðurröðun skal send á HSÍ ([robert@hsi.is](mailto:robert@hsi.is)) 14 dögum fyrir mót til yfirlestrar
- Endanlegt mót skal sent út á félögin 10 dögum fyrir upphaf þess
- Miða skal við að móti sé lokið fyrir kl.21.00 á föstudegi, 19.00 á laugardegi og 16.00 á sunnudegi.
- Leiki hjá liðum í yngstu flokkunum 7. og 8. flokki skal leika á einum degi og leitast við að hafa ekki of langt á milli leikja, þannig að viðvera í húsi hjá hverju liði fari ekki yfir ½ dag.
- Riðill sem klárast að kvöldi skal ekki hefja leik að morgni, daginn eftir.
- Spila skal á stórum velli í efstu deild eldra árs í 5.flokki.
- Deildarmóti skal raðað þannig: Í 1 deild skulu raðast þau lið sem efst eru í styrkleikaröðuninni, í 2 deild skulu raðast lið sem koma þar á eftir, í 3.deild skulu raðast lið sem koma þar á eftir og svo koll af kolli.
- 1.deild skal leikin með 5 liðum en allar aðrar deildir skulu leikast í tveim riðlum. Undantekning er þó á neðstu deild standi liðafjöldi þannig af sér.
- Fjöldi liða í deildum skal vera sem jafnastur. Mótanefnd úrskurðar um vafaatriði um deildarsæti liða.
- Í hverjum riðli/deild skulu almennt vera 5 lið. Þó getur komið upp að aðeins 4 lið verði í riðlum í neðstu deildum. Þeim liðum skal þó ávallt tryggja 4 leiki.
- Niðurröðun í deildir skal vera eftirfarandi eftir styrkleikaröðun.

1.deild	2.deild	
1	6	7
2	9	8
3	10	11
4	13	12
5	14	15

Svo koll af kolli

#### **Mótagjöld**

- Mótagjöld fyrir tímabilið 2015 – 2016 skulu vera eftirfarandi:
  - 5. flokkur – 11.000 kr
  - 6. Flokkur – 8.000 kr



- Vegna móta útá landi er mótagjald 12.000 kr per einstakling en 6.000 kr vegna 7.flokks.
- 7.-8. Flokkur – 1.000 kr per iðkenda
- Gisting kr. 1250 per nót og morgunmatur kr.750 per morgun
- Hafi félag eigi greitt mótagjöld innan viku frá móti er mótshaldara heimilt að leggja á lögboðna dráttarvexti.

### Úrslit

- Úrslit skulu send á HSÍ eigi síðar en degi eftir að móti lýkur. Með úrslitum skal einnig send skýrsla mótshaldara

### Samantekt umsagna

- Mótanefnd sendir samantekt umsagna á félagið eigi síðar en 10 dögum frá því að því lýkur.

### Leikreglur 5.flokks

- Eftirfarandi leikreglum ber að fara eftir í mótum.
  - Óheimilt er að taka úr umferð.
  - Notkun klísturs er óheimil.
  - Ef lið sigrar leik með meiri markamun heldur en 7 mörkum skulu úrslit skráð þannig að sigurlið telst hafa unnið leik með 7 mörkum og miðast skoruð mörk við mörk fengin á sig + 7.

### Leikreglur 6.flokks

- Eftirfarandi leikreglum ber að fara eftir í mótum.
  - 6 leikmenn skulu vera inná vellinum í einu frá hvoru liði
  - Óheimilt er að taka úr umferð
  - Notkun klísturs er óheimil
  - Markmanni er óheimilt að fara yfir miðlínu
  - Leikið skal á mörk sem eru 170 cm á hæð
  - Þegar notast er við mörk með aukaslá skal sú regla gilda að ef bolti fer í slána og beint í mark „sláin inn“ skal dæma mark. Annars skal dæma útkast.
  - Heimilt er að notast við einn dómara á leik
  - Ef lið sigrar leik með meiri markamun heldur en 7 mörkum skulu úrslit skráð þannig að sigurlið telst hafa unnið leik með 7 mörkum og miðast skoruð mörk við mörk fengin á sig + 7.